



LITHUANIAN - SWISS
COOPERATION PROGRAMME



Švietimo ir mokslo ministerija



Lietuvos
mokslo
taryba

**Lietuvos Respublikos ir Šveicarijos
Konfederacijos bendradarbiavimo
programos, kuria siekiama sumažinti
ekonominius ir socialinius skirtumus
išsiplėtusioje Europos Sąjungoje,**

Programa

„Moksliniai tyrimai ir plėtra“

Aušra Gribauskienė

LR Švietimo ir mokslo ministerija

Truputį istorijos:

- 2006 m. vasario 27 d. Europos Komisija ir Šveicarijos Konfederacija pasirašė Susitarimo memorandumą, kuriuo Šveicarija įsipareigoja skirti 10 naujų ES šalių per 5 metus 1 milijardą CHF paramą.
- Per 5 metus Lietuvai bus skirta 70.858.000 CHF.
- Lėšos skiriamos Lietuvai turi būti panaudotos iki 2017 m. birželio 14 d.



Parama Lietuvai
70 858 000 CHF

Paramos prioritetinės sritys

Perinatologinės ir
neonatologinės
sveikatos priežiūros
gerinimas
45 600 000 CHF

Moksliniai tyrimai ir
plėtra
13 052 000 CHF

Parama
NVO iniciatyvoms
5 553 000 CHF

Teismų sistemos
modernizavimas
1 720 000 CHF

Stipendijų fondas
4 000 000 CHF

Programa
Moksliniai tyrimai ir
plėtra
9 052 000 CHF

Programa “Moksliniai tyrimai ir plėtra” tikslas

- Remti Lietuvos ir Šveicarijos bendradarbiavimą mokslinių tyrimų srityje ir gilinti žinias pasirinktomis mokslinių tyrimų ir plėtros temomis įgyvendinant bendrų mokslinių tyrimų projektus ir institucijų partnerystę.

Laukiami rezultatai

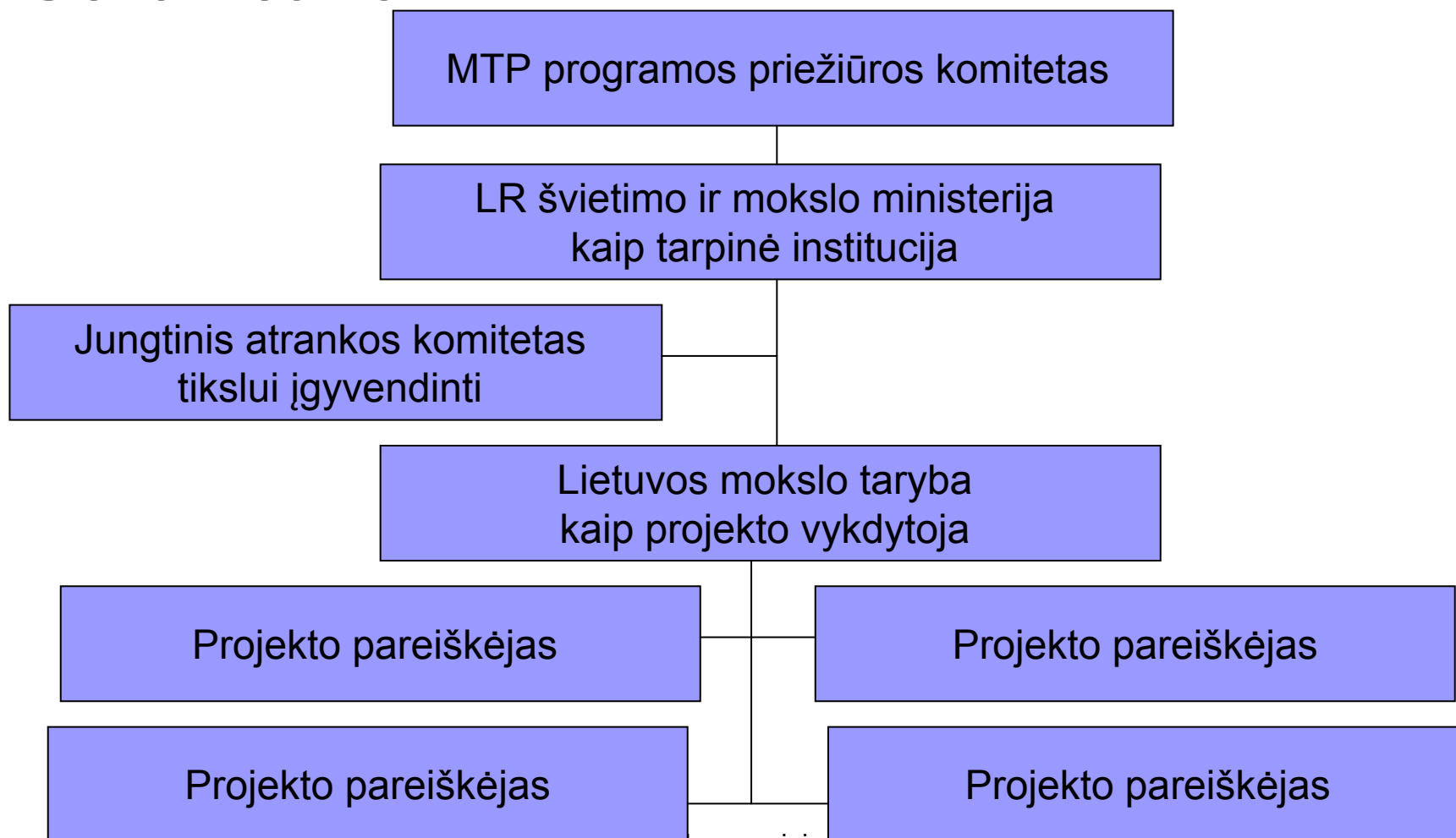
Bendrų mokslinių tyrimų projektai - gamtos mokslų, aplinkos mokslų ir technologijos, ir sveikatos / gyvybės mokslų srityse projektai.

Institucijų partnerystė . Kuriama Lietuvos ir Šveicarijos mokslinių tyrimų ir aukštojo mokslo institucijų partnerystė šiose mokslinių tyrimų ir plėtros srityse: gamtos mokslų, aplinkos mokslų ir technologijos, ir sveikatos / gyvybės mokslų.

Programoje numatyta veikla:

- skelbti atvirus kvietimus teikti paraiškas;
- vertinti paraiškas, atrinkti projektus ir tvirtinti jų finansavimą, pasirašyti sutartis;
- įgyvendinti projektus.

MTP programos organizacinė struktūra



MTP programą įgyvendins šios institucijos (struktūros)

- MTP programos priežiūros komitetas;
- Lietuvos Respublikos švietimo ir mokslo ministerija kaip tarpinė institucija;
- Jungtinis atrankos komitetas;
- Lietuvos mokslo taryba kaip projekto vykdytoja tikslui įgyvendinti;
- Centrinė projektų valdymo agentūra (CPVA);
- Finansų ministerija kaip nacionalinė koordinavimo institucija.

MTP programos priežiūros komiteto funkcijos

- prižiūrėti ir stebėti MTP programos įgyvendinimą bei jo atitiktį Pagrindų susitarimui;
- priimti sprendimą (patvirtinti ar atmesti) dėl su šia programa susijusių tarpinės institucijos teikiamų ataskaitų;
- priimti sprendimą dėl įgyvendinant programos tikslą padarytų plano ir biudžeto pakeitimų;
- imtis bet kokių priemonių, kurios, kaip manoma, reikalingos tikslui visapusiškai įgyvendinti.

MTP programos priežiūros komiteto sudėtis:

- ŠMM - tarpinės institucijos (pirmininkės) atstovai;
- LMT - projekto vykdytojo atstovas;
- Lietuvos mokslininkų sąjungos atstovas;
- Lietuvos jaunųjų mokslininkų sąjungos atstovas;
- FM ir CPVA (abi neturi balsavimo teisės) atstovai;
- ŠPBA atstovai, kurie dalyvauja kaip stebėtojai.

Jungtinio atrankos komiteto funkcijos ir pareigos

- tvirtinti projekto vykdytojo parengtas gaires pareiškėjams, paraiškos formą, atrankos principus ir kriterijus;
- prireikus siūlyti ir tvirtinti papildomus projektų paraiškų atrankos kriterijus;
- gavus ekspertų grupės parengtą projektų paraiškų eilę su nurodytais įvertinimo balais, atrinkti projektus ir priimti galutinį sprendimą dėl projektų, finansuotinių pagal MTP programą.

MTP programos biudžetas

	Paramos suma 85 % (mln. CHF)	Lietuvos nacionalinis bendrasis finansavimas 15 % (ml. CHF)	Visos programos išlaidos (mln. CHF)
Projektams	8,252	1,456	9,708
Valdymui	0,800	0,141	0,941
Iš viso	9,052	1,597	10,649

■ **Mokslinių tyrimų sritys:**

- aplinkos mokslai ir technologijos;
- sveikatos ir gyvybės mokslai;
- gamtos mokslai.

■ **Projektų tipai:**

- Bendry mokslinių tyrimų projektai pagrįsti bendra Lietuvos ir Šveicarijos mokslinių tyrimų veikla, projekto partnerių atliekama projekto laikotarpiu ir apimančia nurodytas tinkamas finansuoti mokslinio tyrimo ir dvišalio bendradarbiavimo sritis.
- Institucijų partnerystė – tai Lietuvos ir Šveicarijos aukštojo mokslo ir mokslinių tyrimų įstaigų partnerystė, pagrįsta bendrų renginių (konferencijų, praktinių seminarų, kitų seminarų, mokymo ir pan.) nurodytose mokslinių tyrimų srityse organizavimu.

■ **Paramos gavėjai**

- pavieniai mokslo darbuotojai ir mokslinių tyrimų grupės,
- viešojo sektoriaus aukštojo mokslo ir mokslinių tyrimų institucijos (valstybiniai universitetai, mokslinių tyrimų institutai).

Programos projektų biudžetas

	Paramos suma 85 % (mln. CHF)	Lietuvos nacionalinis bendrasis finansavimas 15 % (ml. CHF)	Visos tikslo išlaidos (mln. CHF)
Bendri MTP projektai	7,827	1,381	9,208
Institucinės partnerystės projektai	0,425	0,075	0,500
Iš viso	8,252	1,456	9,708

Tinkamas finansuoti projekto dydis

- Bendrų mokslinių tyrimų projekto dydis gali būti iki 1,0 mln. (virš 2,7 mln.Lt)
- Institucijų partnerystės projekto dydis gali būti iki 50 tūkst. CHF (virš 135 tūkst. Lt).

Ačiū už dėmesį

Aušra Gribauskienė
Mokslo skyrius
Studijų mokslo ir technologijų departamentas
Švietimo ir mokslo ministerija

ausra.gribauskiene@smm.lt